

Необходимые приготовления:

Видеокамера установлена, закреплена, (карта Micro SD вставлена по необходимости). Есть подключение в локальную сеть, питание включено, доступ по веб-интерфейсу с компьютера – есть.

Зайти на веб-интерфейс камеры. По умолчанию **IP-адрес 192.168.0.100** или тот, который выдал камере DHCP, логин «**admin**», пароль «**12345**».

Аналитика.

Весь **выбор видов** аналитики находится – заголовок «**Настройки**», раздел «**Аналитика**», подраздел «**Smart**», первая вкладка «**Smart**». Виды работают по отдельности, но некоторые возможно совмещать.

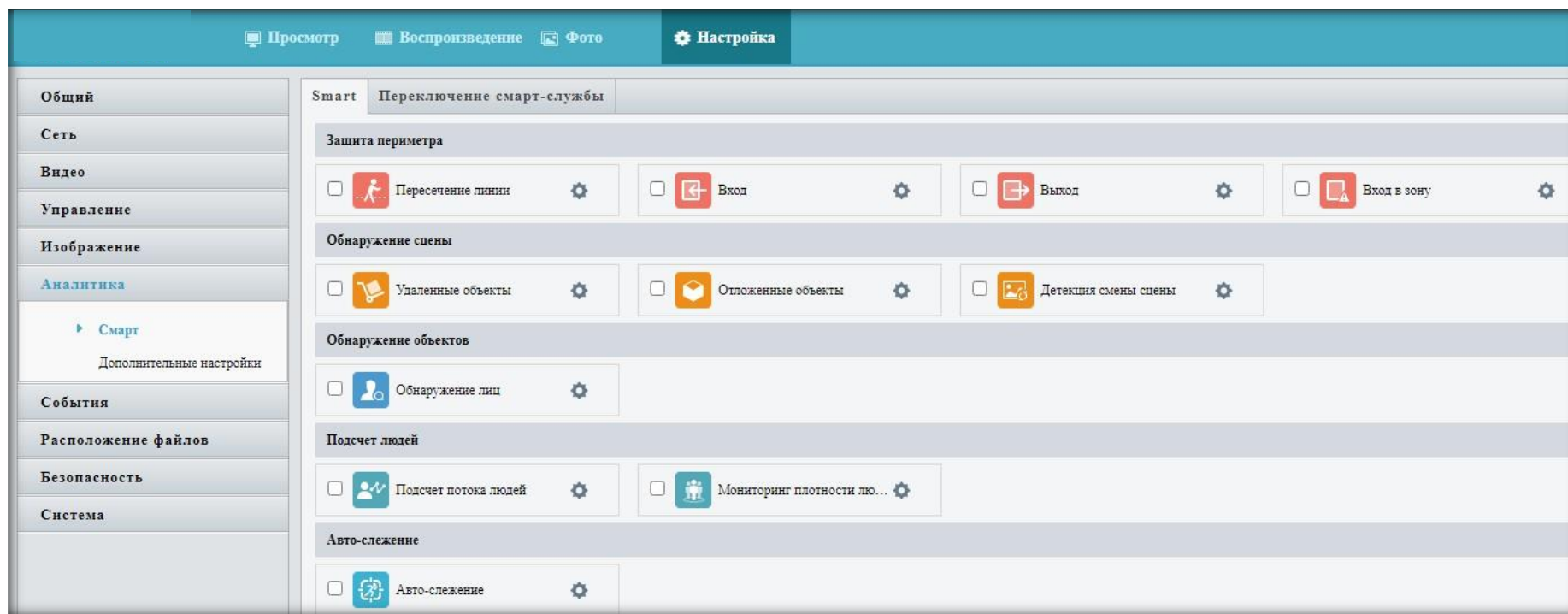


Рис. 1

Для **активации** выбранного вида аналитики требуется:

- зайти** в выбранный вид, нажав на значок шестеренки
- поставить** соответствующую **галочку в чек-бокс**

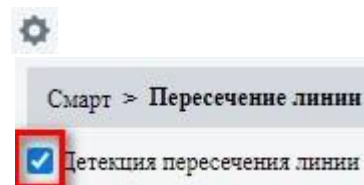


Рис. 2

- добавить** минимум одно **правило**

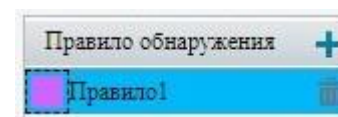


Рис. 3

- настроить **предустановку** - точку обзора камеры.

Для этого графическими стрелками PTZ меню выставить вид обзора камеры, отрегулировать приближение, навести ЛКМ в поле «**Предустановки**», ткнуть в иконку **карандаш** «**Редактировать**». Дать имя рабочему правилу, сохранить. В случае корректировки точки обзора нужно снова нажать **на карандаш для сохранения** текущей позиции.

Нарисовать или скорректировать **графические границы** правила работы.

«**Сохранить**»

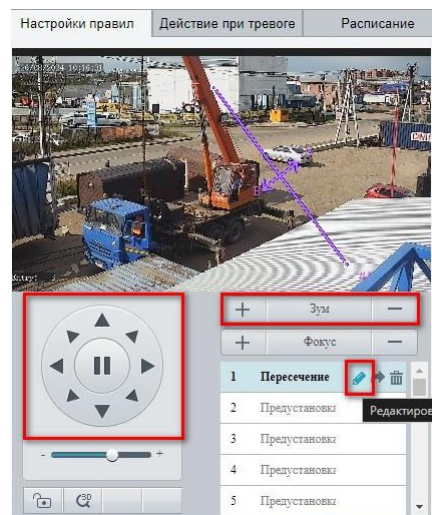


Рис. 4

Проверить вкладки «**Действие при тревоге**» и «**Расписание**» и выставить требуемые параметры. «**Сохранить**».



Защита периметра.

Пересечение линии.

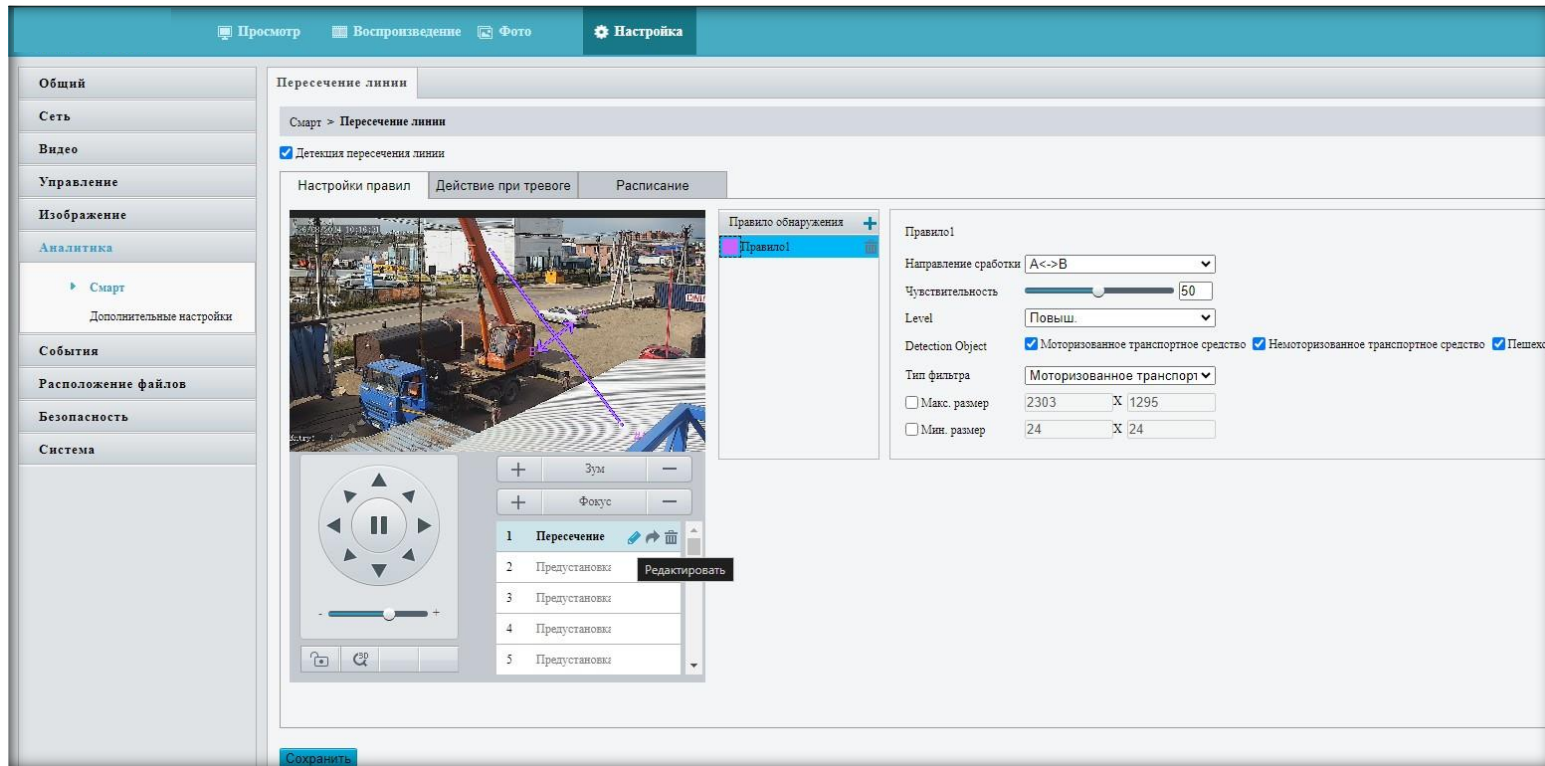


Рис. 5

Описание правила. Сигнал тревоги по датчику движения срабатывает в момент пересечения линии, согласно ее направленности, и выделяет объект красной рамкой. Возможные цели – человек, машина, велосипед/мотоцикл. Направление пересечения линии: A->B, B->A, A<->B.

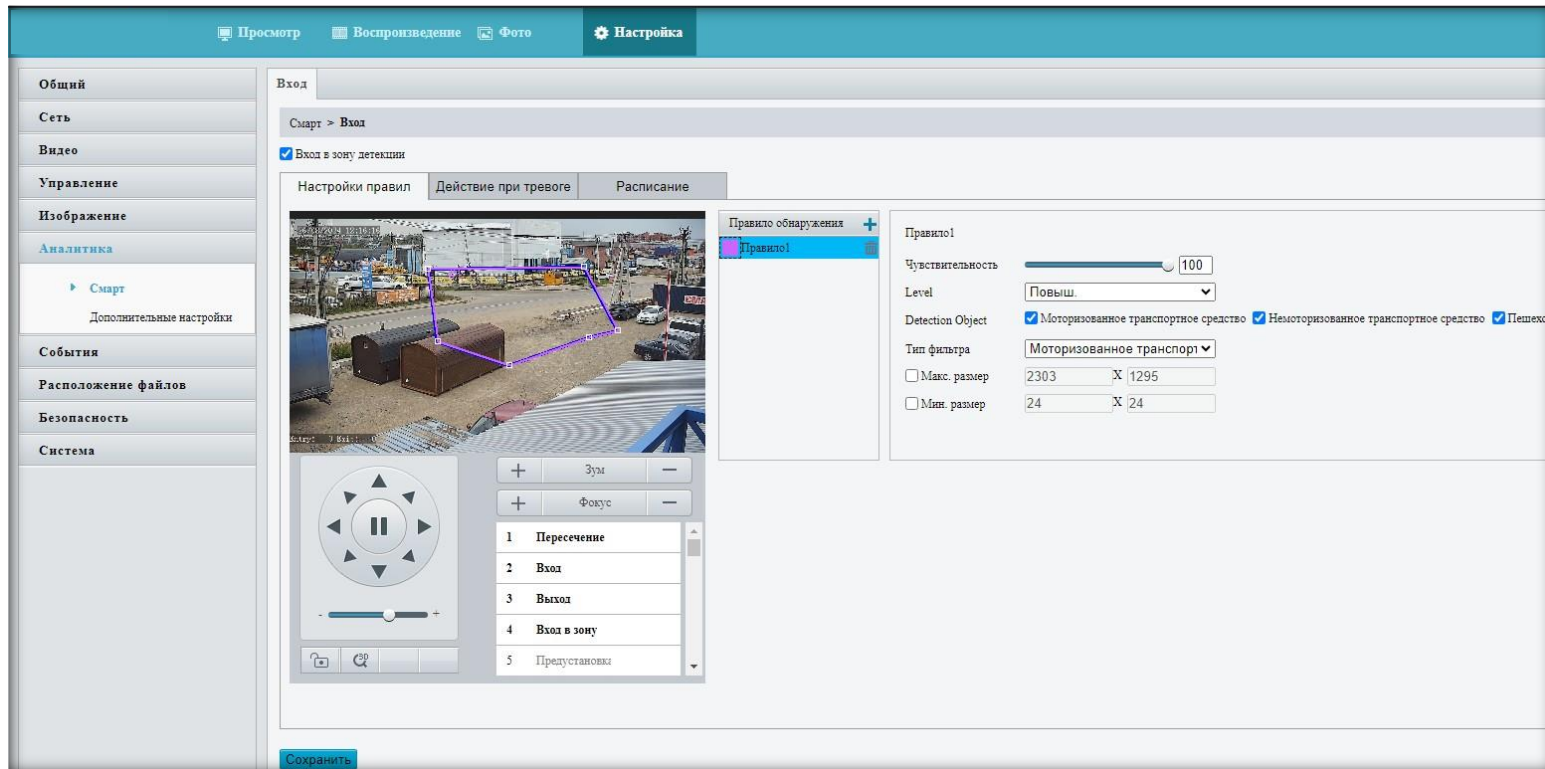
Вход/ Выход/ Вход в зону.

Рис. 6

Описание правила. Сигнал тревоги по датчику движения срабатывает в момент пересечения границы нарисованного периметра. Если правило «**Вход**», то в момент входа внутрь периметра, если «**Выход**», то в момент выхода. Правило «**Вход в зону**» отличается только параметром задержки – **граничное время**. Если объект успевает покинуть зону быстрее указанной временной задержки, датчик не срабатывает. При срабатывании правила объект выделяется красной рамкой. Возможные цели – человек, машина, велосипед/мотоцикл.

Обнаружение сцены.

Удаленные объекты/ Отложенные объекты/ Детекция смены сцены.

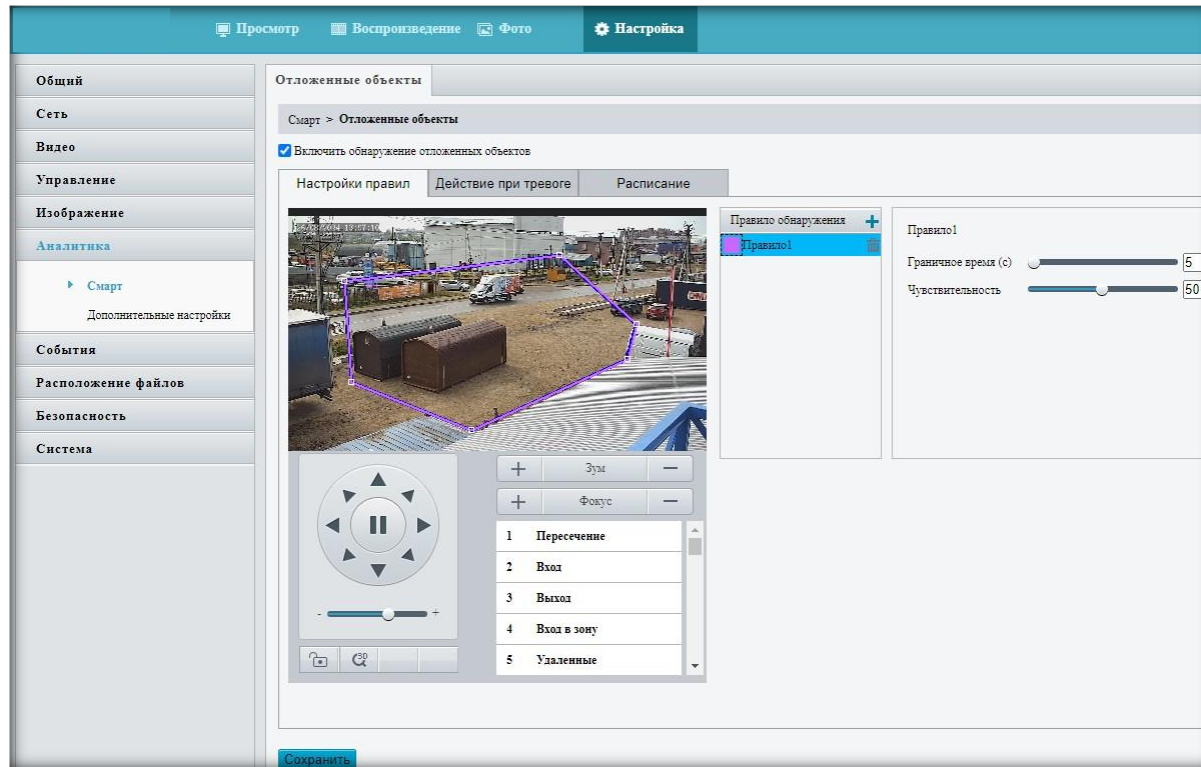


Рис. 7

Данная функция пригодится в охране видеонаблюдения за областями с низкой интенсивностью изменений – склады долгого хранения, ночная стоянка, конкретная полка, отдельный объект.

Примечание! Для корректной работы правила размер объекта должен быть приблизительно 20% от выделенной области наблюдения. Для уточнения соотношения размеров и проверки работы правила пользуйтесь регулировкой отдаления/приближения и подстройкой границ области.

Описание правила. Датчик камеры периодически **сравнивает** одинаковые **изображения**, сделанные с временным **интервалом**. При выявлении отличий выдает тревогу. **Детекция смены** сцены направлена на защиту камеры **от саботажа**, когда злоумышленник намеренно отворачивает угол обзора камеры от места слежения.

Обнаружение объектов.

Обнаружение лиц.

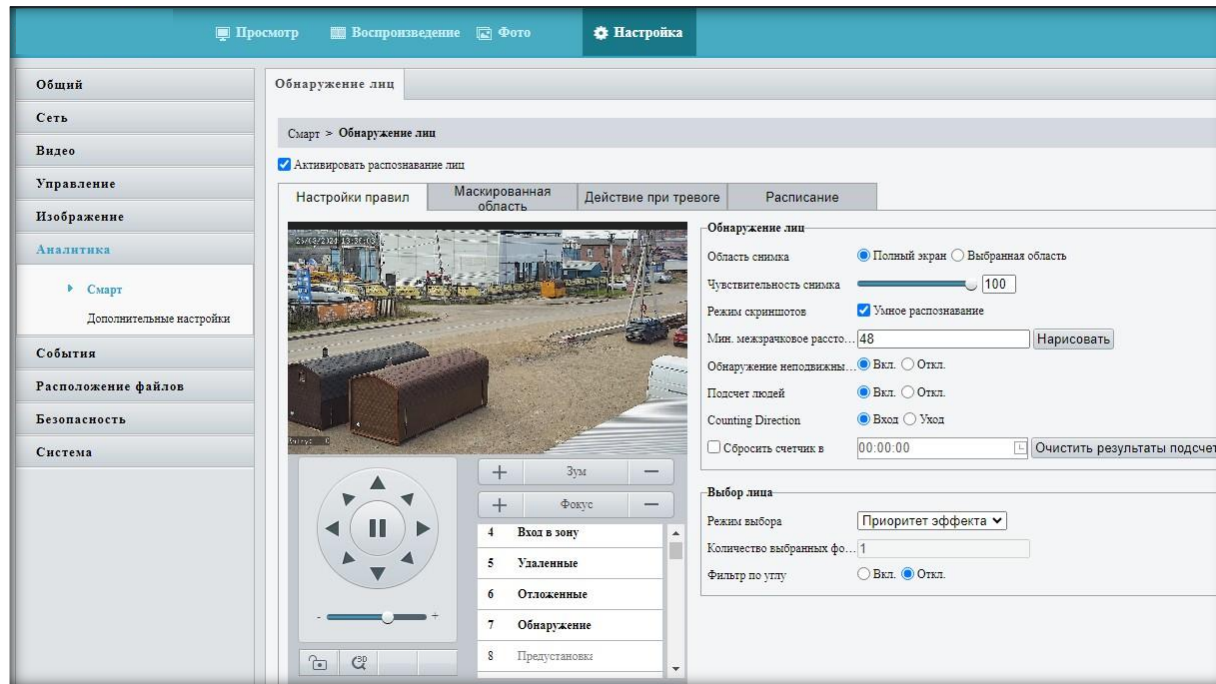


Рис. 8

Описание правила. Smart функция камеры определяет лицо человека и ведет подсчет. Обнаружение ведется в **полный экран** или **выбранную область**, есть режим **маскированная область** – где обнаружение отменено. Счетчик подсчета выставляется в OSD меню, сбрасывается в настройках правила вручную или по расписанию.

Вариант использования – приблизительный подсчет потока людей на проходной торгового комплекса, больницы, эскалатора.

Подсчет людей.

Подсчет потока людей/ Мониторинг плотности людей.

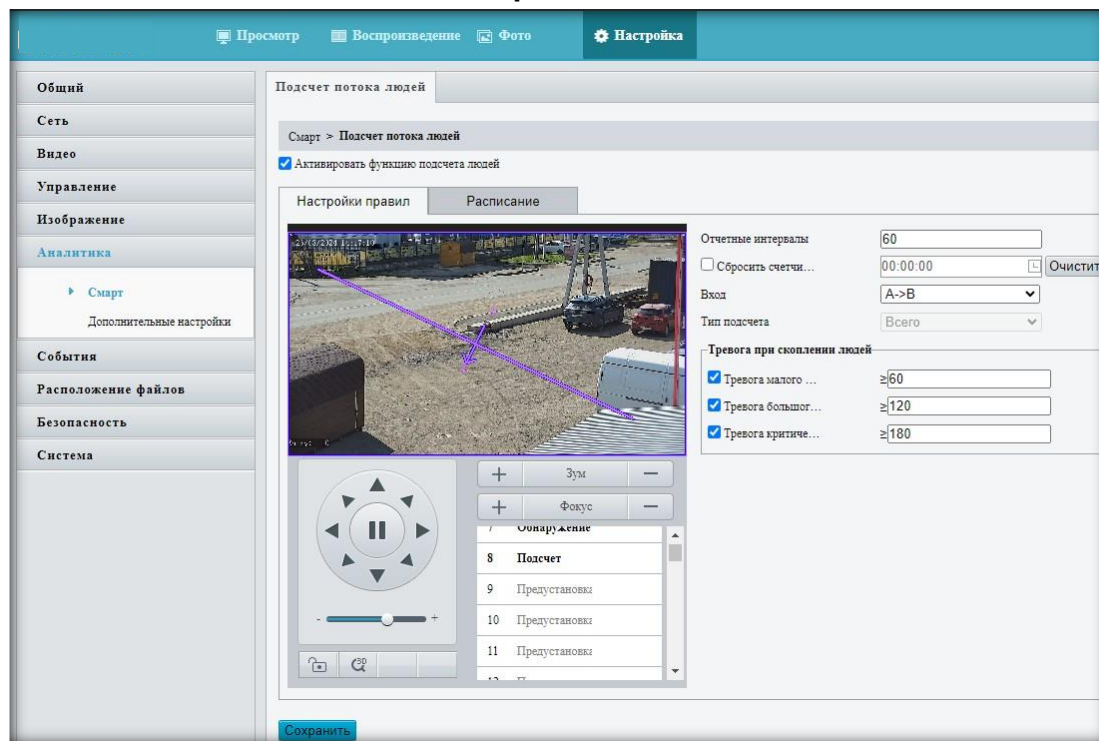


Рис. 9

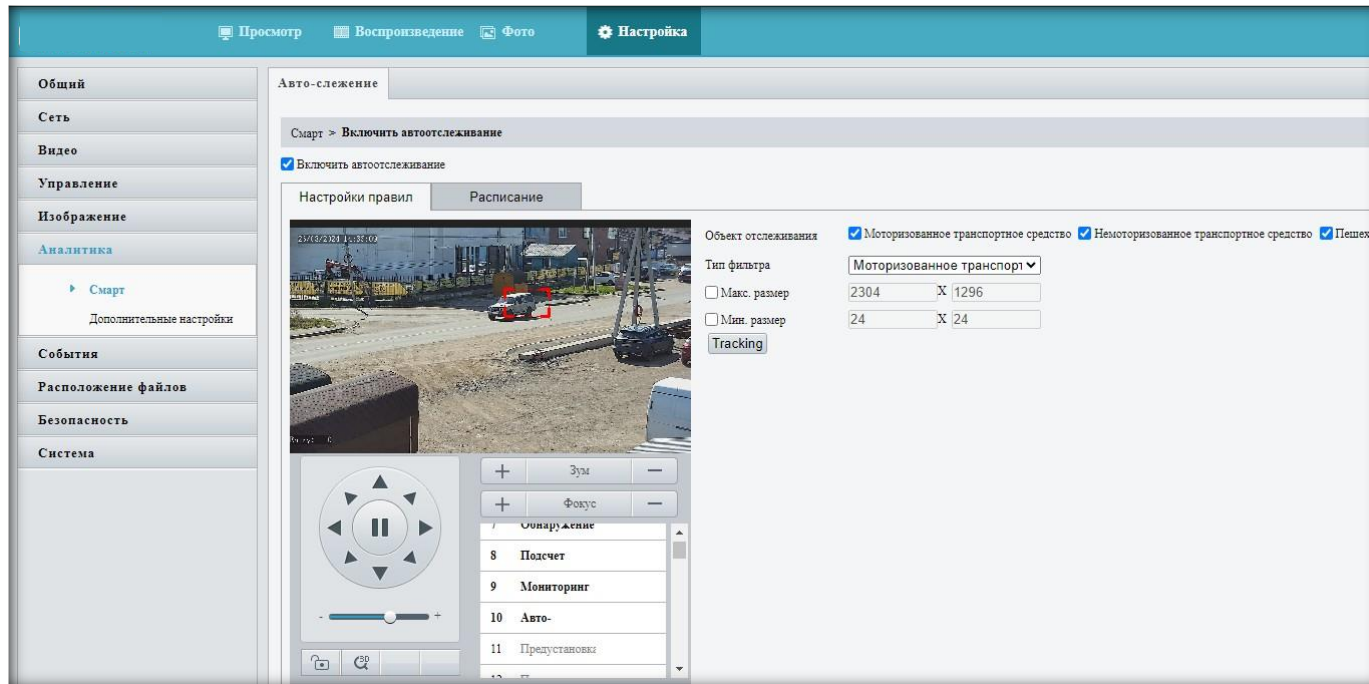
Описание правила – подсчет потока людей. Рисуется периметр, внутри него рисуется линия с направлением движения. Условия подсчета - Вошёл/Вышел: камера должна **определить** человека (обводит зеленой рамкой), **сопроводить** рамкой до пересечения границы периметра, потом **обязательно** пересечение **линии** и пересечение **выход** за периметр. Только после третьего пересечения счетчик увеличится.

Мониторинг плотности людей – в нарисованной области камера определяет человека и отображает текущее количество.

Возможное применение: В OSD меню выставить счетчик подсчета людей, он будет показывать на изображении сколько вошло, вышло и согласно настройкам сколько еще свободно. Помогает при скоплении людей в больницах на прием к врачу, в игровых комнатах, в магазинах.

Авто-слежение.

Авто-слежение.



Авто-функция для более пристального слежения за распознанной целью.

Рис. 10

Описание правила. Функция трекинга, распознанного объекта. Возможные цели – человек, машина, велосипед/мотоцикл. **Первый** определенный объект выделяется красной **рамкой**, берется в автофокус, сопровождение и приближение, соответствующие параметры настраиваются кнопкой «**Tracking**» или в подразделе «**Дополнительные настройки**».

Переключение смарт-службы.

Smart Переключение смарт-службы

Разрешить автопереключение

Режим переключения Переключение пред ▾

Предустановка связи Местоположение1 ▾ 1[вход в зону] ▾

No.	Автопереключение	Расписание	Smart
1	Служба по умолчанию		<Пересечение линии ▾
2	<input type="checkbox"/>	09:02:00 ~ 09:06:00	<Подсчет потока лю. ▾
3	<input type="checkbox"/>		<Нет> ▾
4	<input type="checkbox"/>		<Нет> ▾
5	<input type="checkbox"/>		<Нет> ▾

Сохранить

Рис. 11

Подраздел «**Smart**», вторая вкладка «**Переключение смарт-службы**» Смарт-режимы возможно переключать на одной точке обзора или менять и точки, и режим. Данная опция позволяет подстроить режим работы смарт-функций камеры под различные ситуации суточного режима. Для активации опции требуется включить чек-бокс «**Разрешить автопереключение**».